

**Két rokon kőzet, a dácit- és a riolittufa változatai
és az ezeken, néhol ezekben és ezekből lévő népesség
immár 1500 éves kapcsolatai a Bükkalján**

**The 1500-year relationship between the 13-21 million-year-old
dacite and rhyolite tuffs of Bükkalja and its inhabitants living on them**

Prof. Em. Dr. HEVESI Attila

Miskolci Egyetem, Műszaki Föld- és Környezettudományi Kar,
Földrajz-Geoinformatika Intézet, H-3515 Miskolc, Egyetemváros
ecoheves@uni-miskolc.hu, +36/46/565-111/23-12

Abstract

Over half of Bükkalja's surface is composed of early-middle-late Miocene dacite and rhyolite tuffs, formed in 2-3 phases approximately 13-21 million years ago. These tuffs, of uncertain origin and varying degrees of welding, fundamentally determine the region's drainage network. The peoples of the Carpathian Basin arrived from the South along these valleys, recognizing the carvability of the less welded tuff varieties as early as the late Bronze Age. They carved shelters and animal dwellings into conical formations reminiscent of Cappadocia. Following the Hungarian Conquest, an increasing number of human and animal shelters were created in these tuffs, eventually leading to the establishment of wine cellars with the advent of viticulture. These features have remained defining characteristics of the villages' landscapes. The „blocks” used in the construction of residential houses and public buildings still come from local quarries, and the skills of stone carving, including tombstone and statue carving, continue to be passed down through generations in many families.

Keywords: dacite tuff, rhyolite tuff, ignimbrite, drainage network, fortified settlements, sacrificial sites, stone carving, human and animal shelters, wine cellars

Kivonat

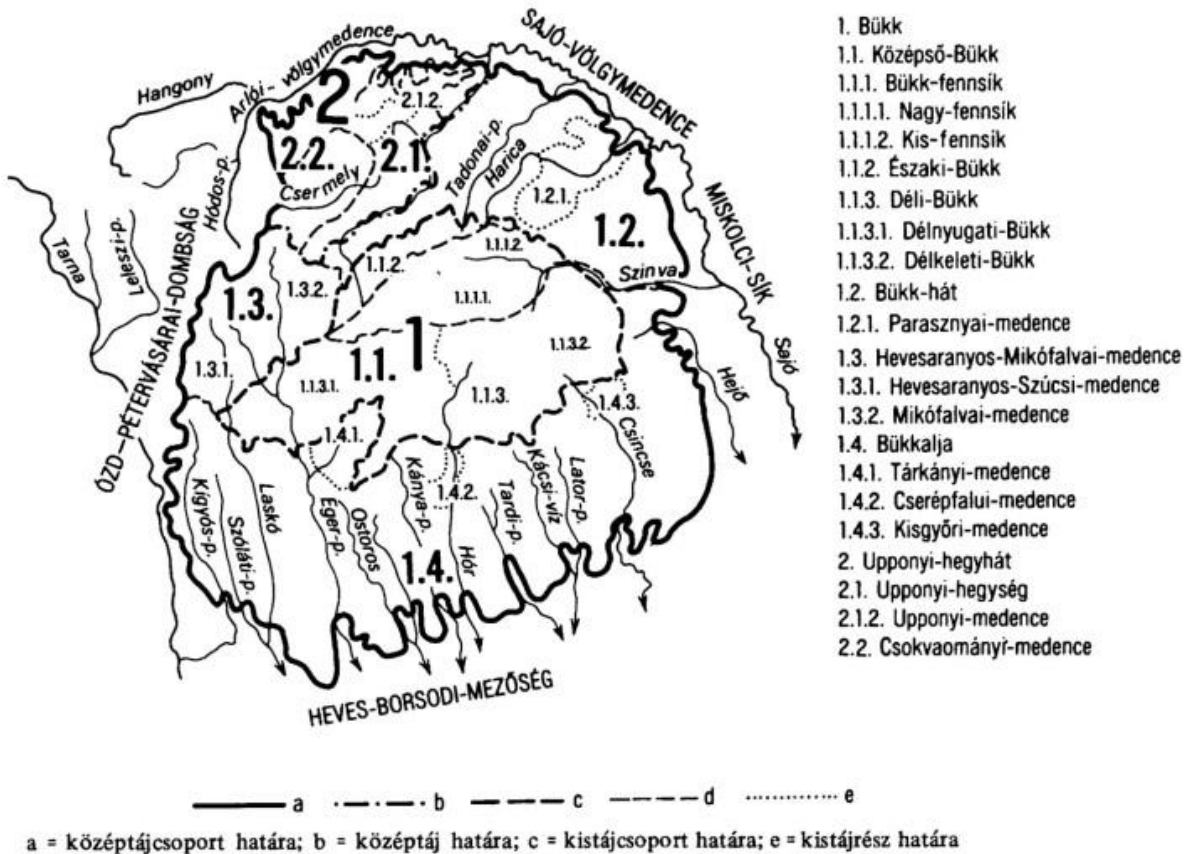
A Bükkalja több, mint felének felszínét kora-középső-késő miocén, 13-21 millió éves, 2-3 szakaszban képződött, különböző mértékben összesült, bizonytalan származási helyű dácit- és riolittufák hordozzák. Ezek keménységének változása alapvetően határozza meg völgyhálózatát, amelyen a Kárpát-medence népei D felől fölérték területére, akik már a késő bronzkorban fölismerték a tufák kevésbé összesült változatainak faraghatóságát. Menedék és állati helyeket véstek Kappadókát idéző kúpjaikba. A magyar honfoglalás után egyre több emberi és állati hajlékot alakítottak ki bennük, majd szőlőtermesztéssel a pincesorok is megjelentek. A települések többsége arculatának ezek máig meghatározó vonásai. A lakóházak és középületek „tömbjei” máig helyi kőfejtőkből kerülnek ki, és máig sok családban öröklődik nemcsak a fejtés, hanem a sírkő és a szoborfaragás mestersége is.

Kulcsszavak: dácittufa, riolittufa, ignimbit, völgyhálózat, földvárak, áldozati helyek, kőfaragás, emberi és állati hajlékok, borospincék

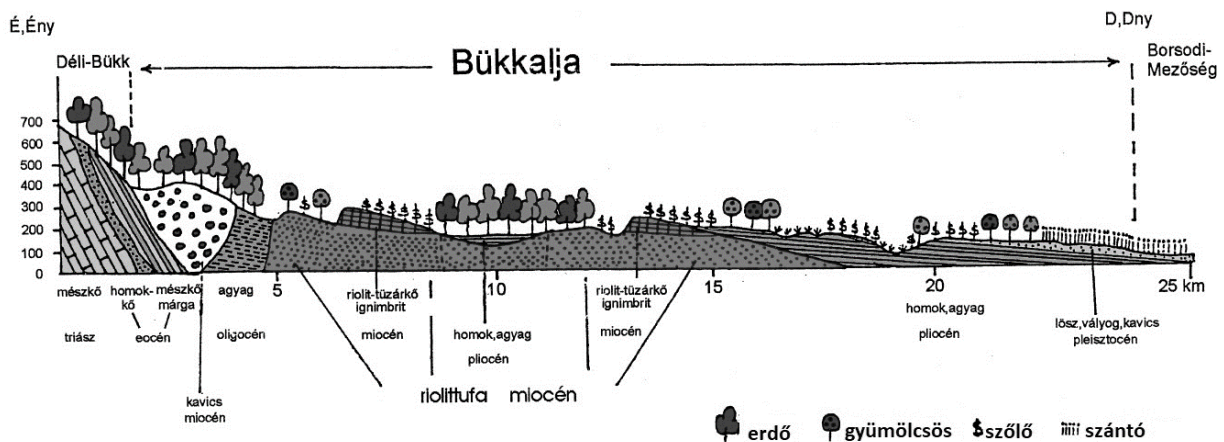
A Tarna és a Sajó völgye közrefogta Bükkalja a Mátra-erdő (Észak-magyarországi-középhegység) legterjedelmesebb, legegységesebb, legegyénibb arculatú hegyalját. Ny-K-i „szélessége” 38-42, É-D-i „hosszúsága” 10-16 km. É-on a Déli-Bükkre támaszkodik, D felé a Heves-Borsodi-Mezőségre ereszkedik, miközben egyre fiatalabb kőzetek építik föl (1-2. ábra). Közülük a 21-13 millió éves, kora-, középső- és késő miocén dácit- és riolittufák különböző mértékben összesült változatai hordozzák a Bükkalja területének 60-65%-át! És alapvetően különböztetik meg a Mátra-erdő (Észak-magyarországi-, vagy Északi-középhegység¹) többi tagja hegyaljátának arculatától. Azok D-i hegyláb felszíneit a Börzsönytől a Tokaji-hegységig „szoknyájuk

¹ Az Észak-Magyarországi- és az Északi-középhegység Trianon utáni kényszer név. Prinz Gyula (193?), ehelyett újíttotta föl az 1930-as években a XVIII. sz. elején még előforduló Mátra-erdő összefoglaló nevet.

dereka” fölött főleg mögöttes hegységük alacsony „maradványai” és kőzeteik aprózódás- és mállástermékeiből állnak. A Bükkalja javát jellemző tufaféleségek származási helye egyelőre bizonytalan. Valószínű, hogy a Kárpát (Pannon)-medence süllyedni kezdő és az Észak-nyugati-Kárpátok „helyben maradt”, majd emelkedni kezdő részét elválasztó vetősíkok mentén sorakozó hatalmas tűzhányók többnyire egyirányú oldalrobbanásos kitéréseinek „termékei”. Oldalrobbanáskor a kirontó gőz, por (hamu), salak és törmelék (salak) alacsonyan, a felszín közelében száguld végig szomszédsága fölött, mint a Vezúv „pliniusi” kitérésekor (Kr.e. 79.). Ilyenkor a 800-850°C-os izzó felhőkből a por és a törmelék cseppfolyós halmazállapotban „összesülve” rakódik le és dermed láva keménységű kőzetté. Az összesültség mértéke a kitérési helytől való távolság növekedésével csökken.



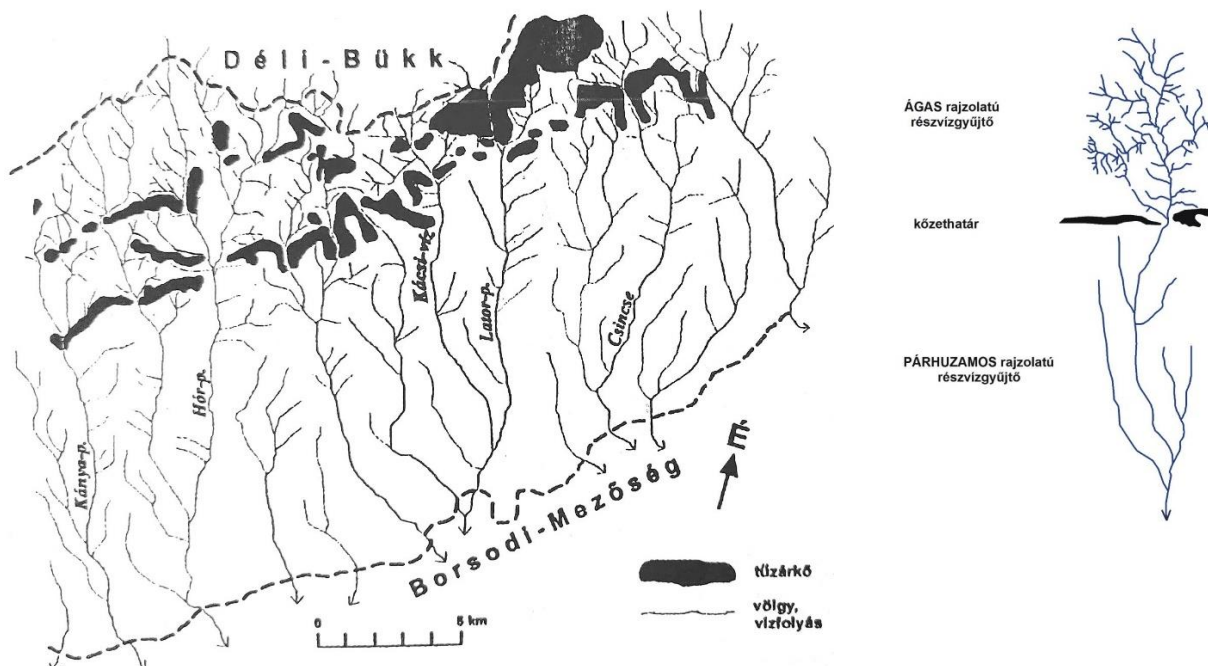
1. ábra
A Bükk-vidék tájtagolása (Hevesi A. 2002)



2. ábra
A Bükkalja általánosított szelvénye és a hozzá igazodó mezőgazdasági hasznosítás (Hevesi A. – Hegedűs A. 2001)

A Bükkalján e lágakeménységű kőzetek, az ún. tűzárkövek Kisgyórtól Kácsig, ÉK,K – D,DNy-i sávban 4-7 km hosszan, 2-3 km szélességben hordozzák a felszín, Ny,DNy-abbra szűk szorosokkal megszakítva, többnyire keskenyebb kettős sávban Andornaktályaig húzódnak (Less Gy. 2002).

Mint minden hegyláb felszíni tájnak, a domborzat összképét főleg a völgyek és völgyközihátak váltakozása rajzolja meg. A Bükkalja völgyhálózatának sajátos vonása, hogy É-i, a Déli-Bükkel szomszédos harmadának völgsűrűsége nagyobb – $0,92 \text{ km/km}^2$, mint D-i kétharmadáé: $0,6 \text{ km/km}^2$ (Hevesi A. – Papp S. 1979, Hevesi A. 1997, Vágó J. 2003). A Déli-Bükkből eredő vízfolyások többsége a tűzárkö térszínnek É-i szegélyének markáns lepusztuláslépcsőjéhez érkeve É-D-i irányba megváltoztatására a lépcsők homlokzata alatt egyesülni kényszerül (3. ábra). Így a tűzárkö térszínnek csak az egyesüléssel megerősödött patakok szűk völgyei vágják át. Leglátványosabb közülük a cserépváraljai Felső-szoros 1,1 hosszú, 8-10 m magas, 2-3 m széles, lekerített élekkel határolt tűzárkö-hasábokkal szegélyezett szurdoka (Hevesi A. 2015).



3. ábra

A Bükkalja felszíni tűzárkö előfordulásai és völgyhálózata (Hevesi A. – Papp S. 1979) és a közethatás miatt összetett rajzolat típus magyarázó ábrája (Vágó J. 2003)

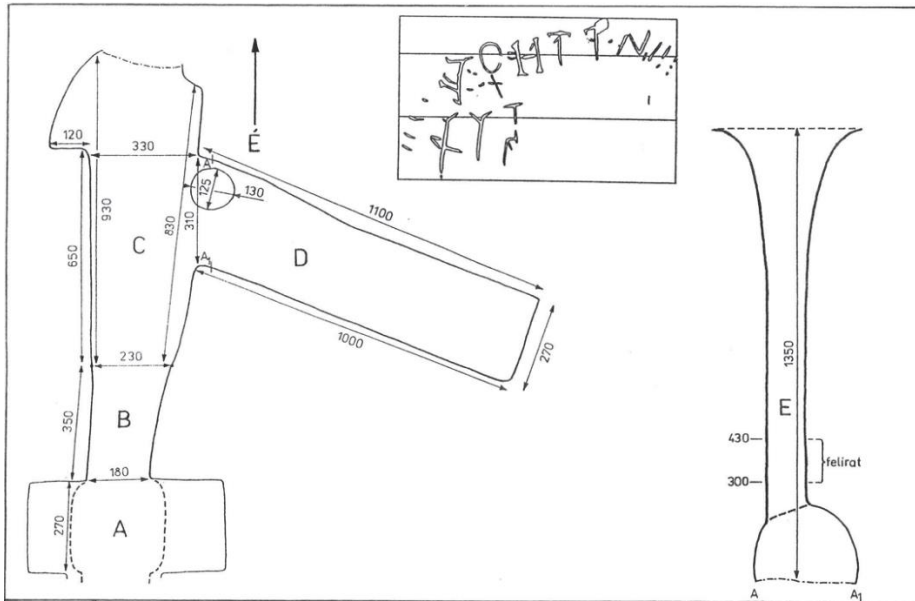
A tűzárkö térszínektől D-re a Bükkalja völgsűrűsége más hegyaljaihoz viszonyítva is lényegesen ritkább. Az északabbra egyesüléssel megerősödött, párhuzamos É-D-i futású fővölgyekhez (Eger-, Ostoros-, Kánya-, Hór-, Tardi-, Kács-, Lator-p., Csincse) főltűnően kevés és rövid oldalvölgy csatlakozik. Így, bár a tűzárkö térszínektől a felszín kevésbé összesült tufák, majd későmiocén, pannon homokos-agyagos tengeri üledékek hordozzák, itt nyújtóznak a tájegység leghosszabb, legszélesebb, legkevésbé tagolt völgyközihátai, amelyekbe főként csak sekély, lapos lejtőmarás vájta (deráziós) völgyek „mélyülnek”.

E kőzetfölepítés és szerkezeti „vonalak” előrejelezte sajátos völgyhálózat az újkőkorszak (neolitikum) végétől napjainkig meghatározza az ide érkező népek útvonalát és megtelepedési helyüket. Az Alföld felől a Heves-Borsodi-Mezőségen át ennek szakaszain jártak föl a Déli-Bükk D-i peremén várakat, a Bükkalján földvárakat építő népek. (Felsőtárkányi-Vár-h., Odor-vár, Kecse-vár, ill. Mész-h. (Cserépváralja, Latorvár (Sály), Halomvár (Borsodgeszt), Tatár-domb (Tard; Baráz Cs. 1997, Hevesi A. 2015).

A lakosság és a tufaféleségek kézzel fogható kapcsolatának legkorábbi „bizonyítékai” – jelenlegi tudásunk szerint – a Sály határában, a Lator-vár ÉK-i szomszédságában nyíló Léleklyukból valók, bár koruk bizonytalan. Riolituffába mélyített kétágú járat, amelyből kütszerű kürtő vezet a felszínre (4. ábra, Bartalos Gy. 1991). A kürtő falán egyelőre megfajított írásjelek maradtak meg (Bartalos Gy. 1891), amelyeket a 4. ábrán láthatunk (A,B,C: Bartalos Gy., D: Saád A., E: Baráz Cs. 1997, 2000). A járatok rendeltetéséről csak feltételezéseink vannak: avar kori menedékhely; Mithrász, esetleg Nimród kultusz szent helye? (Baráz Cs. 2002).

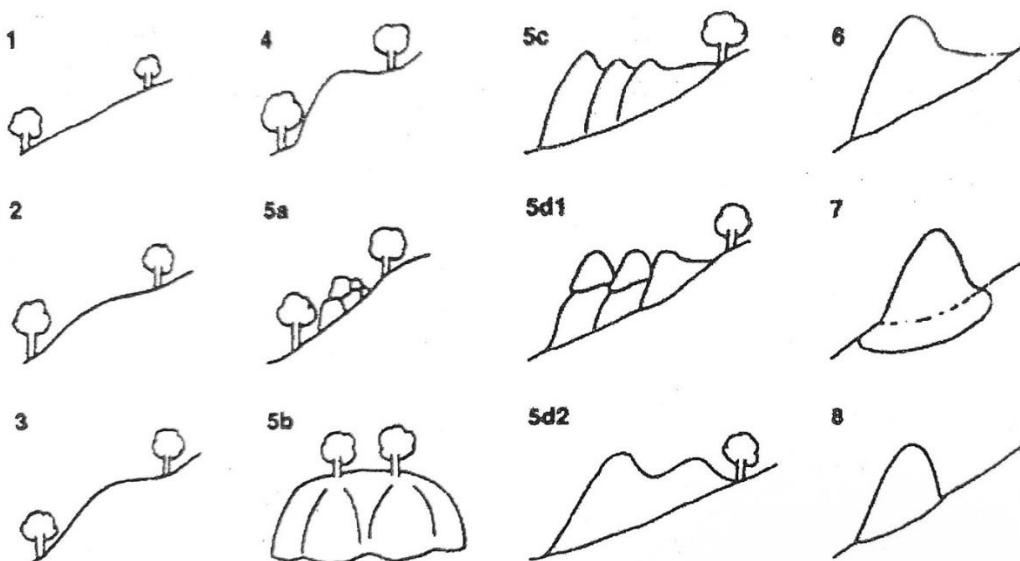
A kevésbé összesült tufák – főleg riolituffák – némileg „közismertebb” 2-18 m magas kúpjai az ún. kaptárkövek. Általában a nagyobb völgyekre kifelé, Ny-K-i tengelyű völgyközihátak D-i, délies oldalain sorakoznak 42 helyen; (5-6. ábra), számuk $82 (\approx 0,23 \text{ db/km}^2)$; Baráz Cs. 2013). A völgyközihátak természetes

növénytakarója cseres-tölgyes, amely a tetők és a háta déli-délies oldalán cserjés tisztásokká ritkul. Az évi csapadék mennyisége a Bükkalján kb. 2000 éve 600-650 mm. Ennél valamivel kevesebb a legutóbbi 15000 esztendőben a fenyő-nyír- és mogyoró korszakban volt. A tufák hűlési és ülepedési-rétegzettségi repedés hálózata mentén az aprózódás és a mállás fölülről lefelé dolgozott, az elkülönülő hasábk tetején hatékonyabban. Különösen ott, ahol a tisztások kisebb-nagyobb kopárokkal váltakoztak és váltakoznak. E bokorerdős, pázsit-füves lejtőoldalak eleve vonzották és vonzzák a kárpáti, kárpát-medencei patásokat (gímszarvas, őz, vad-disznó, korábban őstulok, bölény; az utóbbi kettő helyett „ma” a betelepített muflon). E lejtők nemcsak jó „legelők”, hanem későősztől későtavaszig a derűs nappalokon jó melegedő helyek is. A patások legelésük és taposásuk mellett heverészve – vakaródzva is szélesítették a kopárosodást. A csupasz tufafelületeken képződő málláskéreg szétrepedező hámlásáig megőrizte és „átörökítette” a kúpalakzatokat, amelyek így „magasodva” mindinkább elkülönültek egymástól (Erdős K. 1972, Borsos B. 1991, Hevesi A. 2005, 2006; 5. ábra).



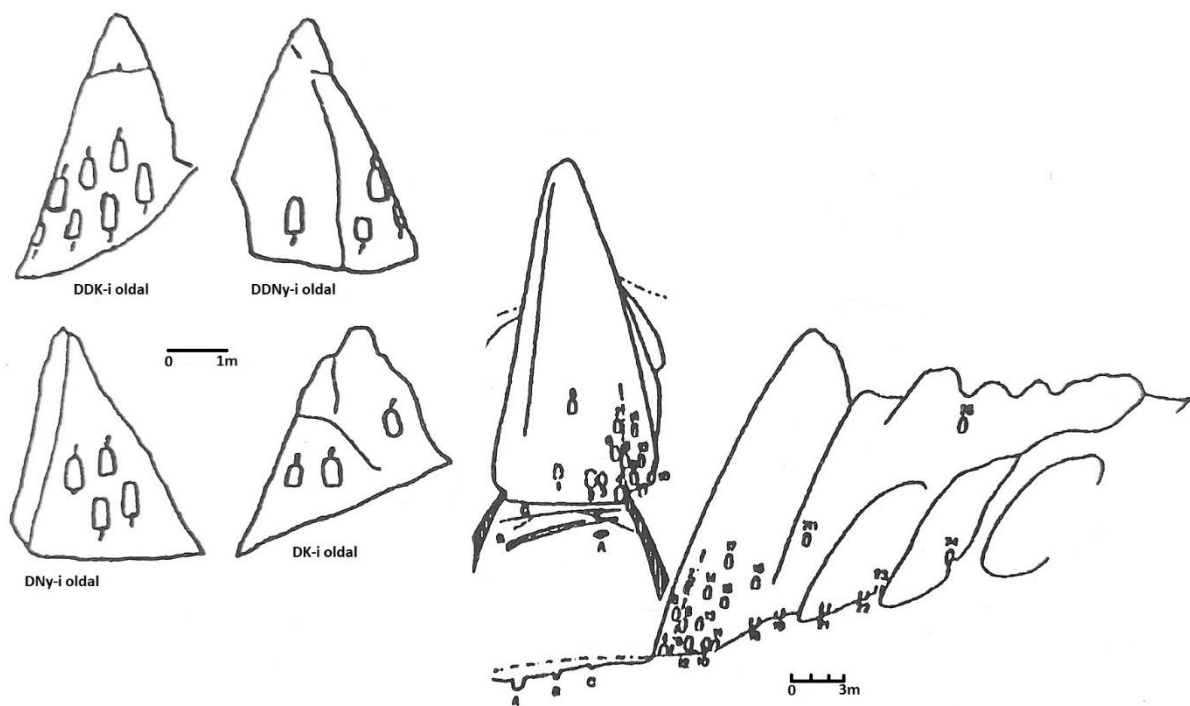
4. ábra:

A sályi Léleklyuk-barlang alaprajza és az oldalág keresztmetszete a kürtőnél.
A Bartalosnál használt kifejezések: A: pitvar, B: torok és gádor, C: deréküreg, D: oldalág
(Baráz Cs. 1997)



5. ábra

A kúpkövek („kaptárkövek”) kialakulása
(Bükkalja; Erdős Katalin [1972], Borsos B. [1991] és Hevesi A. [2005] szerint)



6. ábra

*Kaptárkövek Cserépváralja DNy-i és DK-i határában
(Furgál-völgy, Mihály P. (1978-1979), ill. Mangó-tető, Baráz Cs. (2000))*

E sajátos kúpkövek, azaz a kaptárkövek legkorábbi vizsgálója, Bartalos Gyula (1839-1923) régész, nyelvész, történész és néprajztudós (Baráz Cs. 1997). Amellett, hogy terepbejárásai során jegyzékbe vette, lerajzolta és később fényképezte is „öket”, az oldalaikba vésett fülkéket, kúpjukkal együtt, vakablakos köveknek, fülkés szikláknak, loborok²-nak és emlékköveknek nevezte, a fülkéket temetkezési helyeknek vélte. Kaptárkövek „csak Szomolyán hivatnak”, idézi Mihály P. (1976). Minthogy további „tanulmányútjai” során máshol is találkozott a méhészetre szájhagyománnyal későbbi értekezéseiben a kaptárkő, köpüskő név is előfordul, bár a fülkéket leginkább urnás temetkezés emlékeinek tartotta (Baráz Cs. 1997).

Mivel a kaptárkövek tövében történt ásatások urnás temetkezésre utaló maradványokat nem találtak, csak kora Árpád-kori cseréptöredékeket, a kaptárköves községekben idős emberek elmondásaiból Saád Andor arra a következtetésre jutott, hogy a honfoglalástól itt élő magyarság a hasonló magasságú, szélességű és mélységű fülkéket, amelyeknek kőbe faragott belső keretébe nyílásos falapokat illesztettek, tehát azokat méhek számára vájták a kúpok oldalába (Saád A. 1963, 1972). E föltételezés mellett „csak” annyi szól, hogy obi-ugor rokonainknál a méheknek fatörzsekbe vájt oduk alakja és méretei hasonlóak a bükkaljai „kaptárkövek” fülkéihez. A méhészeti rendeltetésnek ellene szól, hogy ilyen fülkék több helyen a kúpok É-i oldaláról sem hiányoznak, s méginkább az, hogy fedeles kaptárak készítéséről legkorábbi adataink a XVIII. sz. végéről valók, bár lehetséges az is, azt megelőzően a méhkasok neve is kaptár volt (Baráz Cs. 2013).

Van néhány „lefejezett” kúp is, pl. a siroki Oltár-kő – más néven Törökasztal –, amelynek lapos tetejébe áldozati szertartások számára „valamikor” mélyítették medencéket, és kisebb mesterséges mélyedések néhány kúp tetején is vannak (Baráz Cs. 2000, Mihály P. 2001).

A fülkék kopottságának mértékéből kifaragásuk három szakaszára lehet következtetni:

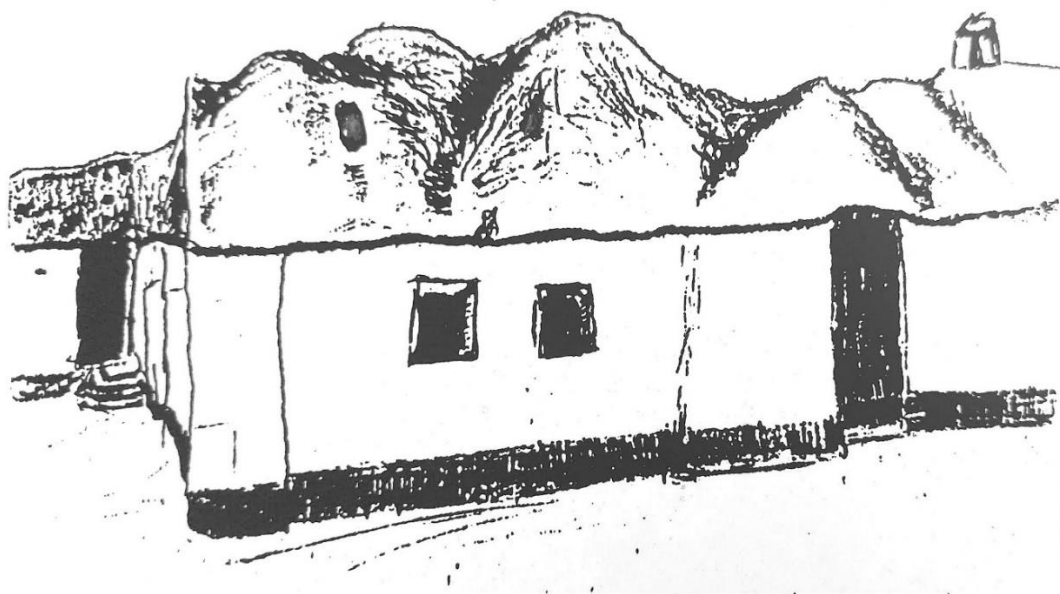
1. Nemzedék: Kr. u. V-VI. sz., hunok, szarmaták kora;
2. Nemzedék: Kr. u. VII-VIII. sz. avarok (onugorok) kora;
3. Nemzedék: Kr. u. X-XIV. sz. magyarok kora.

Az utolsó szakaszban, több más pogány szokáshoz hasonlóan, még létezhetett az emlékköves halotti szertartás (Baráz Cs. 2013). Nem kizárható, hogy a legépebben megmaradt fülkék némelyikét Saád Andor adatközlőinek fölmenői falappal befödve valóban kaptárként használhatták...

² Czuczor G. – Fogarasi J. „A magyar nyelv értelmező szótára” III. kötete szerint a lobor szó jelentése csúcsos oszlop, gúla (Baráz Cs. 1997).

A kevésbé összesült, horzsaköves tufaféleségek vájhatóságát, erősítéshez való alkalmasságát már a Bükkalja későbronzkori földvárépítő népei is fölismerték (Sály, Cserépvár). Fejtésük honfoglalásunk után, főleg a tatárjárást (1241/42) követő kővárépítések – Sirok, Eger, Cserépvár – következtében „megizmosodott”, és nem csak „világi” vonalon, Bogács későrománkori templomával szinte egykorú a bükkháti (!), Béliháromkúti apátság tekintélyes egyháza is, amely bükkaljai tufából épült, boltívtagjait, oszlopfőit, a keményebb bordóvörös-lilás tűzárkövekből faragták, s ezek hosszú hasábjaival díszítették az apátsági templom Siénát idéző főhomlokzatát! (XIII. sz. dereka).

A tufaféleségek és a lakosság kapcsolata eközben mind sokrétűbbé lett. A tufák könnyen fejthető, jól szigetelő téglákat-tömböket szolgáltatott lakóházak, kastélyok (Andornaktálya, Noszvaj, Sály, Vatta), később középületek, egyházak építéséhez. A kisebb „bányák” homlokfalaiba és a meredek völgyoldalakra mind több pincét, sokféle gazdasági „hajlékot” (istállót, ólat, csőszkunyhót), barlanglakást mélyítettek és a fejtett tufatömbökből mind több ház épült (7. ábra). A Bükkalja többnyire háromsorú községei É-i és középső részének arculatának mindezek máig jellemző vonásai, ahogy Egernek a vörösbordó tűzárköből épült minaret és a Minorita-templom (XIII. sz.), a székesegyház (1831-1836) és utóbbiak külső ablak- és kapukeretei, szobrai.



7. ábra

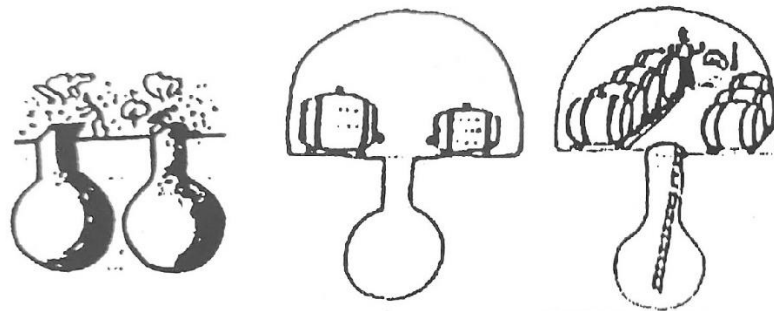
Kaptárfülkés tufakúpcsorportba vájt barlanglakás Noszvaj DK-i peremén (Hevesi A. 2005)

A borospincékhez természetesen szőlő szükséges. A Bükkalján a kemény tűzárkő felszínekhez D-ről széles, „puhább” dácit- és riolittufa térszínek széles, lankás völgyközihátak déli, délies lejtői csatlakoznak, amelyek a maradék Magyarország szőlőtermesztésre legmegfelelőbb térszínei közé tartoznak.

Kitettségük kitűnő, enyhe lejtőiken a talajpusztulás mérsékelt, ám a szigorú fagyok levegője még „lefo-lyik” róluk. Gyöngye tagoltságuk és tágasságuk miatt „nagyüzemi” művelésre országosan legmegfelelőbbek. Talajadottságaik szőlőnek jók, a lazább tufaféleségekből a mai éghajlati adottságok (bükk II. korszak) között képződő aprózódási és mállástermékek szinte nyersen is megfelelnek a szőlőnek. Noha az 1870-80-as szőlőgyökértetű (filoxéria)-vész csapásait csak a táj Ny,ÉNy-i harmada, az Egri-borvidék heverte ki igazán, a szőlők Egerszalóktól Görömbölyik jelentős részei az egész Bükkalja gyümölcsstermesztésének, annak dacára, hogy a termelőségvetkezetek feloszlása (1989/90) után a helyenként a jó minőségű termés szüretelő ültetvények egy részét fölthagyták (pl. Borsodgeszt É-i, Cserépváralja D-DNy-i határa). A sály-tibolddaróci szőlőkből izletes pezsgőket készítenek (Mezei Pincészet, Tibolddaróc). A nevezetes szőlőtetű járvány előtti „geszti szerelem” újjászületése még várat magára...

A lyukacsos, jól szigetelő, jól szellőző tufák présházaknak, pincéknek egyaránt „élő”- és tárolóközetek. Siroktól Görömbölyig szinte minden város vagy falu jellegzetes részei (Eger, Andornaktálya, Ostoros, Bükkzsérc, Szomolya, Bogács, Cserépfalu, Tibolddaróc, Borsodgeszt, Görömböly). Noszvajban a 2-300 éves pincés borházak a református templom és a Szepessy-de la Motte kastély környékén lakóházakkal váltakoznak. Eger, Andornaktálya és Szomolya néhány borospincéjének falait helyi kőfaragók domborművei díszítik. A Cserépvár tövében körte alakú rejtek-pincék sorakoznak, éppúgy, mint Tibolddaróc néhány borházának pince szintje alatt (8. ábra). Ilyenek maradék országunkban már nincsenek!

A barlanglakások-sorok az 1970-es évekig Siroktól Kácsig több falu jellemző, összképmeghatározó részei voltak (9. ábra). A legtöbb és leginkább rendben tartott pinceház Noszvajban, Szomolyán, Cserépfaluban, Cserépváralján és Tibolddarócon volt (10. ábra) Napjainkra jelentős hányaduk lakatlan, romosodik vagy cigány családoké lett. Leírásokból, elbeszélésekből, s mert az 1970-es, 80-as években magam is megfordultam, tapasztalatból tudom, hogy az alig repedezett tufahátak D-i, délies oldalába vájt hajlékok nemcsak a szegények otthonai lehettek. Ha ezeket szellőztették, takarították, meszelték, nem voltak egészségtelenek, viszont télen melegebbek, nyáron hűvösebbek, akár szépen berendezettek! A „kihagyott” tufahasábokkal tagolt tornácok külőleg is szépek (11. ábra). Néhányuk emeletes tufába faragott belső lépcsősorral (12. ábra), mások kőzetbe faragott kemencével (13. ábra), kőbe vájt, kifolyós kádú fürdőfülkével (Tibolddaróc). Noszvaj DK-i szegélyén az egyik kaptárkőbe mélyítették „házat”, a mellette lévő barlanglakásban kőfaragók, szobrászok dolgoznak és gondozzák.



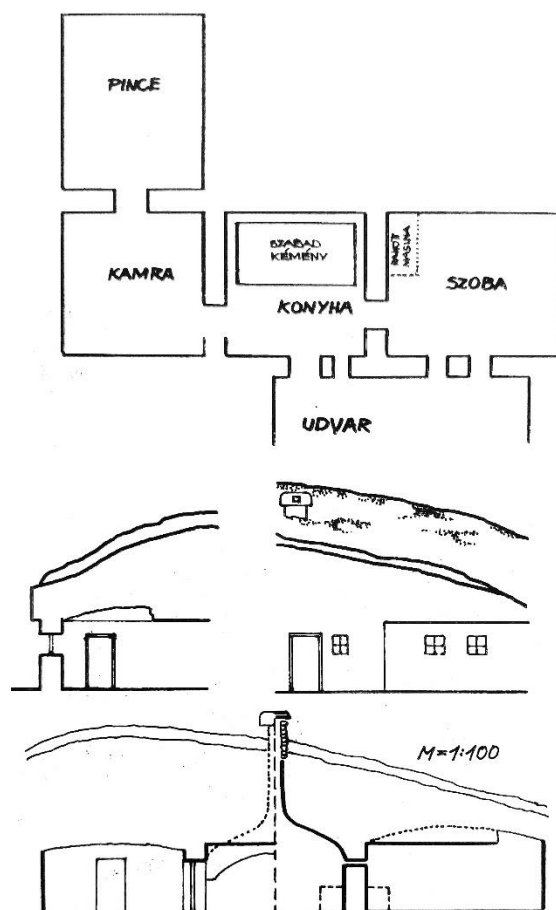
8. ábra

Körte alakú rejtett pincék a Cserépvár tövében (balra) és Tibolddaróc borospincéjének járószintje alatt (Hevesi A. 2005)



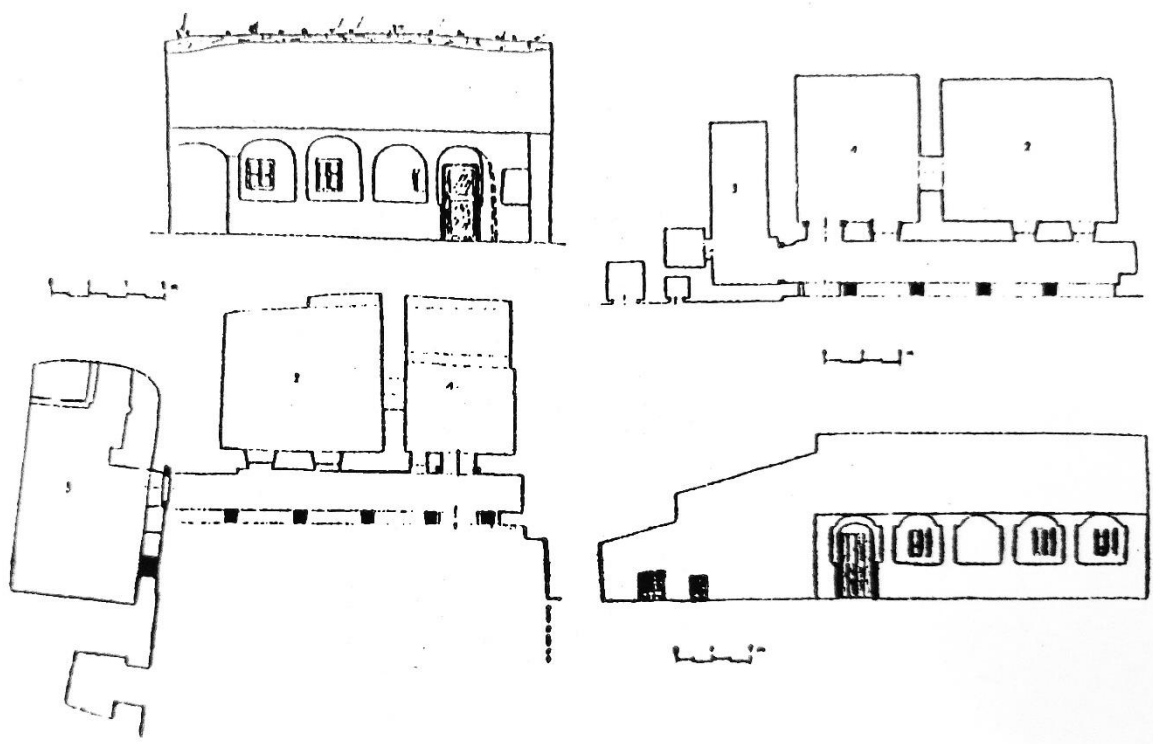
9. ábra

Ostorosi pinceházak Herman Ottó naplójából (1900; közzé tette Bakó F. 1977)



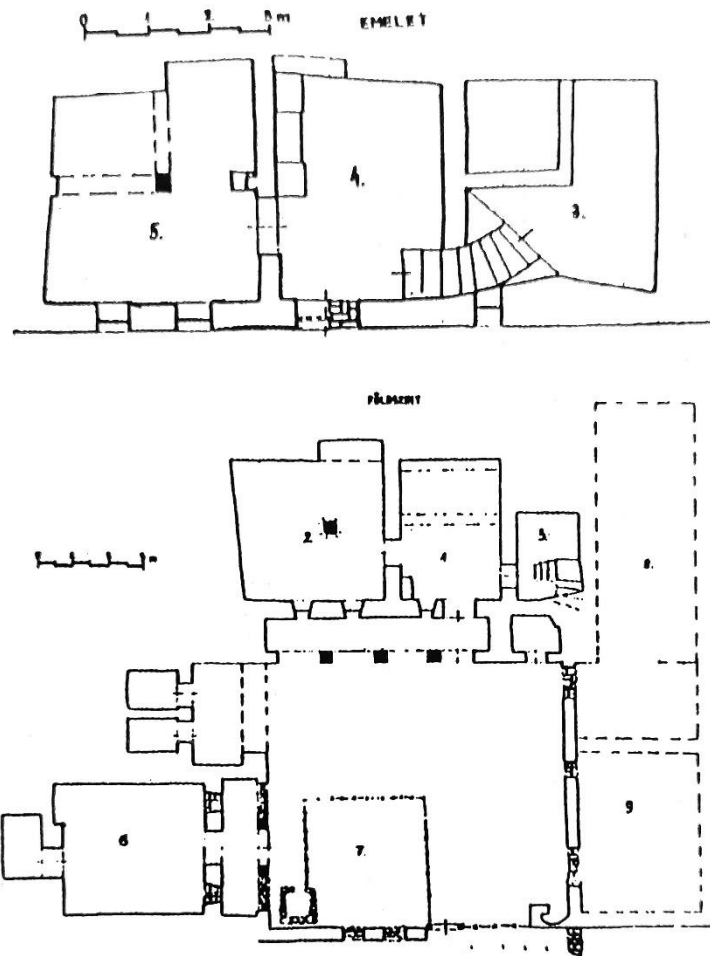
10. ábra

Barlanglakás alaprajza és metszete. Szomolya, Úttörő út – Goda Gertrúd felmérése



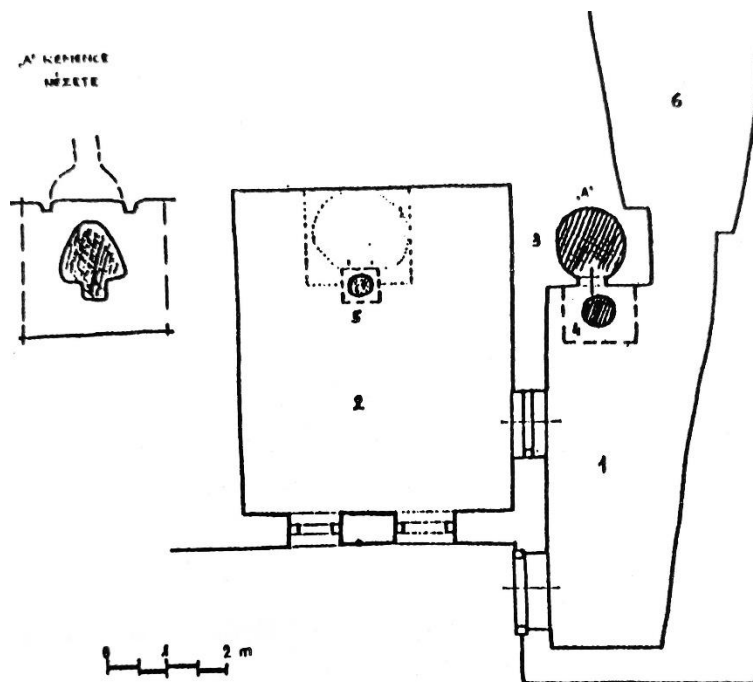
11. ábra

Tornácos pinceházak (Bakó F. 1977)



12. ábra

Emeletes, tornácos, belső lépcsőházas pinceszépítkezés Szomolyán (Bakó F. 1977); most magántulajdonban lévő „tájház”

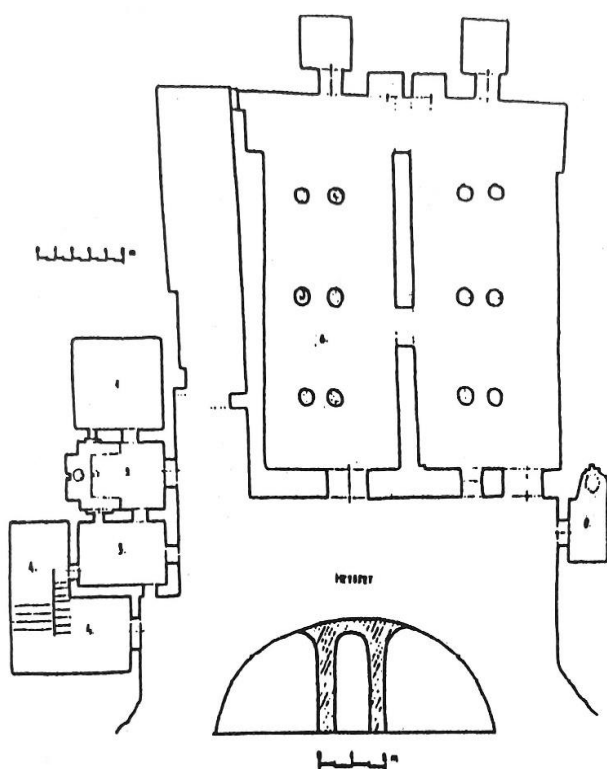


13. ábra

Barlanglakás Tibolddarócon kőbe vájt kemencével (Bakó F. 1977)

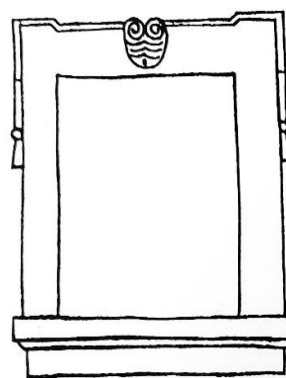
Tufába vájt csőszkunyhókat, remetefülkéket (pl. Egerszalók, Cserépfalu, Kács), istállókat a falvak peremén, külső határában is kialakítottak (Demjén, Noszvaj, Szomolya, Cserépfalu, Kács, Tibolddaróc). Közülük a Noszvaj DK-i peremén „hegybefaragott”, kerek, karcsú, „helyükön hagyott” oszlopsorú bikaistállót (14. ábra) napjainkra igényes borozóvá alakították. A Kács és Tibolddaróc között „rejtőző” Kőhodály „helyükön hagyott” tekintélyes méretű, zömök, négyszöges hasábok tartotta mennyezetű, csaknem 100 m hosszú, 8-10 m széles, tufába vájt vályús, „pásztor-hálófülkés” birka akol már legalább 150 éves. Ritkán még használják (?).

Ahogy fönnebb említettem, a lávakeményiségű tűzárköveket már a XIII. században fejtették és faragták. A kőfaragó műhelyek, főleg Egerben, Szomolyán, Bogácson és Sályban a szomszéd községek számára is dolgoztak. Főleg a római katolikus temetők fölszentelési és útmenti keresztjeit, templomi és útmenti szobrokat faragtak, sőt, tehetősebb gazdák tornácos házainak kapubálványait, tornác oszlop talapzatait, oszlopfőit, ablakkereteit is (15-16. ábra, Szakáll S. – Viga Gy. 1984, Viga Gy. 1985, Szakáll S. – Viga Gy. 2001, Baráz Cs. 2013).



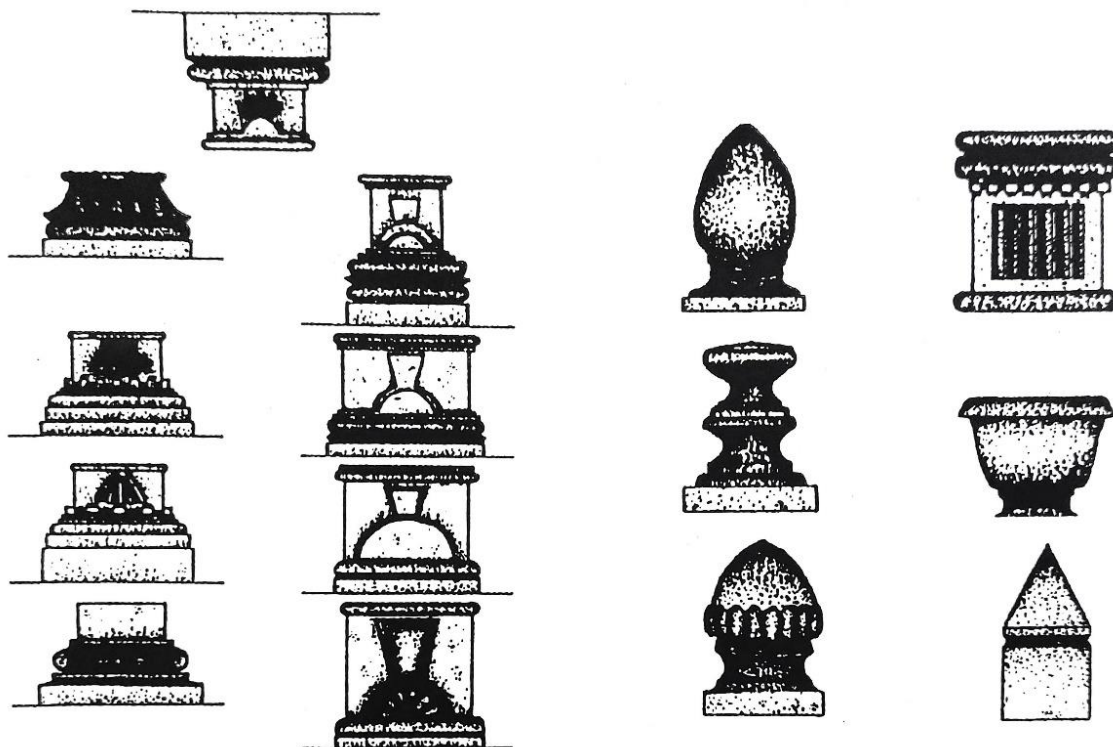
14. ábra

Oszlopos bika (ökör) istálló pásztornak való mellékhelyiségekkel Noszvaj D-i határában (Bakó F. 1977); ma igényes borozó



15. ábra

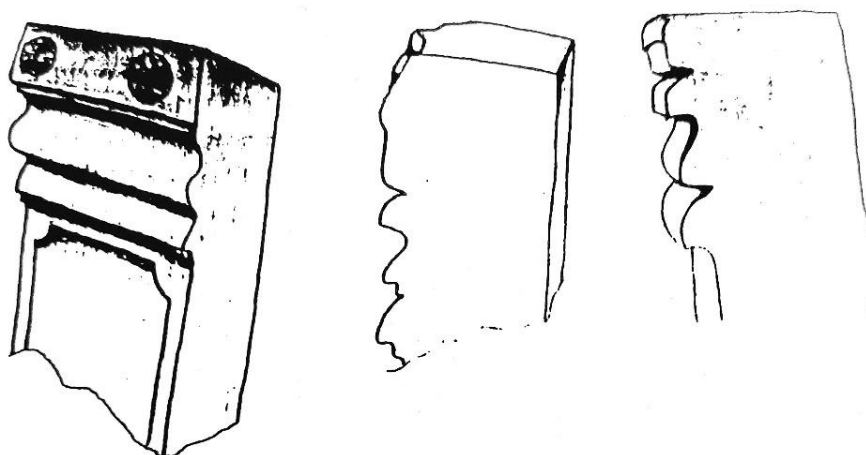
Tűzárkőből faragott ablakkeret; Cserépfalu (Pásztor Zsófia rajza)



16. ábra

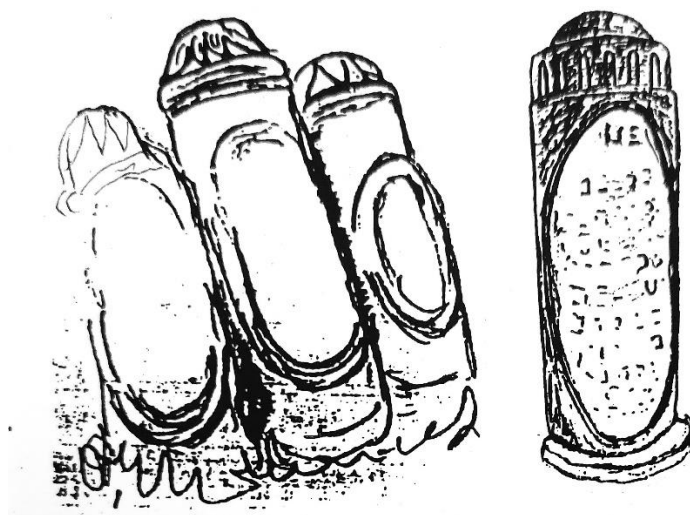
Tornácoszlopok díszesre faragott talpkövei, oszlopfői (kapiterjei) és kapuszlopok gombjai Szomolyáról (Viga Gy. 1985)

A Bükkalja községei többségében a rangosabb és tartósabb sírköveket még a XX. Sz. második felében is „helyi” tűzárkőből vésték-faragták „helyi” mesterek műhelyében. Külön említésre méltóak azok a református „fejkövek”, amelyeket a fából faragott fejfákhoz hasonló tagolással faragtak meg bordó-barna tűzárkővekből (Sály, Borsodgész, 17. ábra, Hevesi A. 2005), a vattai és a Hejőcsabáról az avasi temetőbe átköltöztetett zsidó síremlékeket az avasi református temető koporsó alakú síremlékei (18-19. ábra, Hevesi A. 2005). A bükkaljai tűzárkővekből faragott sírkövek a Taktaköztől-Tiszacsegéig, sőt még a Hajdúságban is legidőtállóbbak a temetőkben. A napjainkra már gyakoribb műkö, „behozott” márvány- és gránit sírkövek javát a Bükkalján ma is szomolyai és bogácsi mesterek készítik.



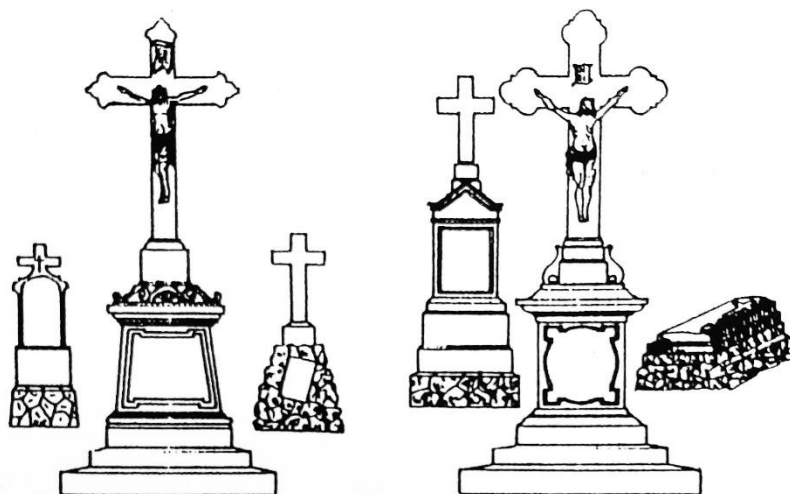
17. ábra

Arcélt idéző fejkövek a sályi és a borsodgészti református temetőből (Pásztor Zsófia)



18. ábra

Ritka, sajátos alakú, Hejőcsabáról az avasi zsidó temetőbe költöztetett izraelita sírjelek és magányos „rokonuk” a vattai temetőben



19. ábra

Feszületek tevé Vig Alajos (20. század első fele) szomolyai mintakönyvéből, jobb szélén koporsó alakú sírkő

IRODALMI HIVATKOZÁSOK

- [1] Bakó F.: Bükki barlanglakások – Herman Ottó Múzeum, Miskolc, 1977, 136 o.
- [2] Baráz Cs.: Bartalos Gyula (1839-1923) régészeti-történeti kutatásai. Az Agria (Egri Szabó István Vármúzeum) Évkönyve, XXXIII. Köt. 1997, 177-249.o.
- [3] Baráz Cs.: Kaptárkövek. Szakrális köemlékek a Bükkalján. Eger, 2000
- [4] Baráz Cs.: A Léleklyuk-barlang felirata és régészeti környezete. Turán, 5 sz. 2002, 19-30.o.
- [5] Baráz Cs.: Kaptárkövek földje; tájművelés és természetvédelem a Bükkalján; Bükki Nemzeti Park Igazgatósága, Eger, 2013., 168 o.
- [6] Bartalos Gy. Felső-Tárkány. In.: Adatok az egri egyházmegye történelméhez, II/1-2. Szerk. Kabdra Kabos. Eger, 1887. 154-205.o.
- [7] Borsos B.: A bükkaljai kaptárkövek földtani és felszínalaktani vizsgálata. Földrajzi Közlemények XCXV. 3-4, 1991., 121-137.o.
- [8] Erdős K.: Az Alsó-Bükk kaptárkövei. Studium III. a KLTE Tudományos Diákköre kiadványai. Debrecen, 1972., 109-126.o.

- [9] Hevesi A.: Élettelen természeti tényezők szerepe a táj életében. A Földrajz dimenziói. Tiszteletkötet a 65 éves Tóth Józsefnek (szerk.: Dövényi Z., Schweitzer F.), MTA Földrajztudományi Kutatóintézet, Budapest, 2005., 375-391.o.
- [10] Hevesi A.: Néhány gondolat a kőzetalakzattanról. Tiszteletkötet Hahn György 70. születésnapjára. A Miskolci Egyetem Közleménye „A” sorozat, Bányászat, 69. köt., 2006., 81-88.o.
- [11] Hevesi A. – Papp S.: Evaluation of National Potentials of a Microregion Bükkalja (Based on Sample Area, Scale: 1:10 000) Contemporary Geography and Integrated Landscape. Research, II. Slovak Academy of Sciences Institute Geographical Society, Bratislava (Pozsony), 1979., 267-275.o.
- [12] Hevesi A.: A Bükk Pannon Enciklopédia, Magyarország földje. Szerk.: Karátson D., 1997., 337-344.o.
- [13] Hevesi A.: Valamit a cserépváraljai Felső-szorosról. Tiszteletkötet dr. Gál András geográfus 60. születésnapjára. Nyíregyháza-Szerencs, 2015.
- [14] Less Gy.: A Bükk hegység földtani térképe. 1:50000 Felvette és szerkesztette: Less Gy., Gulácsi Z., Kovács S., Pelikán P., Pentelényi L., Rezessy A., Sásdi L., MÁFI, Budapest, 2002.
- [15] Mihály P.: A Hevesi megyei kaptárkövek topográfiája. EME, XIV., 1976., 245-292.o.
- [16] Mihály P.: Oltárok a kaptárkövek csúcán. Turán, (XXXI.) Új IV., 4.sz., 2001., 15-26.o.
- [17] Prinz Gy.: Magyar Földrajz, I. köt. Magyarország tájrajza, A magyar tájak rendszeres szemlélete. 203-218.o.
- [18] Saád A.: A kaptárkövekről. Az Egri Múzeum Évkönyve I., 1963., 81-88.o.
- [19] Saád A.: Adatok kaptárkövek eredetének, korának és rendeltetésének meghatározásához. A Herman Ottó Múzeum Évkönyve XI., Miskolc, 1972., 105-121.o.
- [20] Szakáll S. – Viga Gy.: A Bükkalja kőbányászatához és kőfaragásához. Közlemények a magyarországi ásványi nyersanyagok történetéből, II. köt., 1984., 93-122.o.
- [21] Szakáll S.: A Bükkalja kőbányászatához és kőfaragásához II. Szomolya; A Miskolci Herman Ottó Múzeum Évkönyve, XI. köt., 2001., 417-441.o.
- [22] Vágó J.: A kőzetminőség szerepe a Bükkalja völgyhálózatának kialakulásában. Szakdolgozat. Miskolci Egyetem, Műszaki Földtudományi Kar, Természetföldrajz-Környezettan Tanszék, 2003., 51 o.
- [23] Viga Gy.: Kőmunkák egy bükkaljai faluban (Szomolya). Studia Folkloristica et Ethnographica, Debrecen, 1985., 124 o.