

Az Igazságügyi Palota rekonstrukciója

Reconstruction of the Palace of Justice

CSÉFALVAY Gábor¹ okl. építőmérnök, vezető tervező, szakértő, óraadó tanár
SZANISZLÓ Gábor² okl. építőmérnök, statikus tervező, szakértő
Dr. ARMUTH Miklós³ egyetemi docens, okl. építőmérnök, vezető tervező, szakértő
CS. HEGYES Barbara⁴ okl. építőmérnök, statikus tervező
BEZZEG Ákos⁵ okl. építőmérnök
SZENCZI Zsófia⁶ okl. építőmérnök

^{1,2,4,5,6}TETRA-Plan Kft

1146 Budapest, Dózsa György út 13.

^{1,3} Budapesti Műszaki és Gazdaságtudományi Egyetem,
Szilárdságtani és Tartószerkezeti Tanszék
H-1111 Budaest, Műegyetem rkp. 1-3, K. épület II.27/A

Abstract

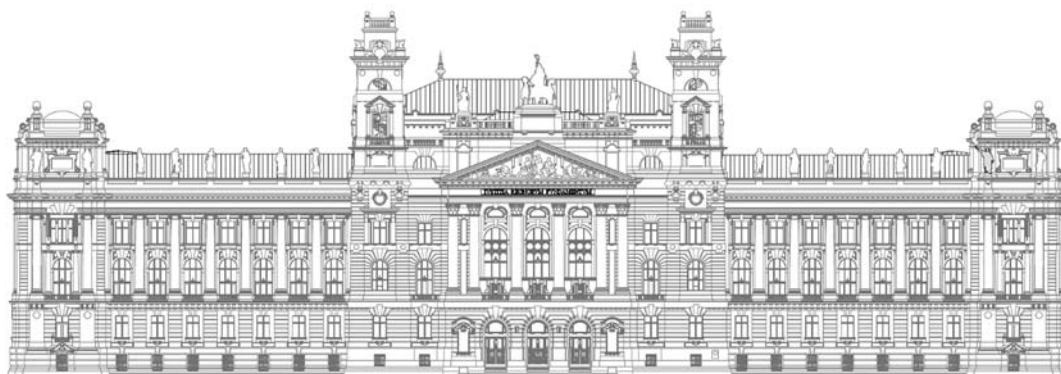
During the 135-year-long history of this building, it has changed function and owner. Originally it belonged to the Royal Curia of Hungary. After the second world war, it was the seat of the Workers' Movement Institute (Munkásmozgalmi Intézet) and the Hungarian National Gallery. From 1973 to 2021, the Museum of Ethnography and the Institute of Political History operated in the building. It has been empty for a year now. The main goal of the reconstruction is to restore the building to its original state while preserving the original style of the spaces and the structures (metal lathing).

Key words: reconstruction, renovation, reinforcement, restoration, Palace of Justice

Kivonat

Az épület közel 135 éve alatt funkciót váltott, tulajdonost váltott. Eredetileg a Magyar Királyi Kúria épülete volt, a háborút követően a Munkásmozgalmi Intézet és Magyar Nemzeti Galéria működött benn, '73-tól pedig a Néprajzi Múzeum és Politikatörténeti Intézet. 1 éve üresen áll. A hasznosítás fő eleme az épület eredeti formájában történő visszaállítás, a műemléki terek és szerkezetek (rabc) rekonstrukciója.

Kulcsszavak: rekonstrukció, felújítás, megerősítés, helyreállítás, Igazságügyi Palota.



Beruházó:

Steindl Imre Program Nonprofit ZRT.

A rekonstrukció építész tervezője:

Archikon Építésziroda (Nagy Csaba, Pólus Károly)

AZ ÉPÜLET ISMERTETÉSE

Általános ismertetés

„Épületünk a Kossuth Lajos tér-Alkotmány utca-Vajkay Károly utca-Szalay utca által határolt telken szabadon álló, két belső udvart körbefogó, téglány alakú alaprajzon emelkedő, négyzetes, nyeregtetővel fedett középület historizáló architektúrával. Az épület tömegét a sarkokon bástyaszerű egytengelyes, rizalitként előreugró, egy szinttel a homlokzat fölé magasodó saroképitmények mozgatják meg, a Kossuth térre néző főhomlokzat középrészét a 9-15. tengelyben timpanonos oszlopcsarnokkal és tornyokkal alakított kettős rizalitra emeli ki. Az épületen körbe gránitlabazat fut, felette a főhomlokzat kőborítású, kőtagozatokkal és -díszítményekkel, a többi utcai homlokzat vakolatborítású, csak a bizonyos tagozatok készültek kőből. A homlokzatok felülete kváderezett, amelyet az alsó földszinten rusztikázás tesz erőteljesebbé. A homlokzatokat a földszint felett tagozott, triglifekkel, illetve a rizalitok közötti szakaszokon lapos, vájatolt konzolokkal és guttadíszrel ellátott övpárkány, a II. emeleten keskeny könyöklőpárkány tagolja, háromrészes főpárkány koronázza. Az alsó földszint kisméretű ablakaival alagsorként hat a homlokzaton, a felette elhelyezkedő földszinttel együtt talapzatként szolgál az övpárkánnyal elkülönített emeletek számára.”

„Hauszmann Alajost legnehezebb feladatának azt tartotta, hogy egy olyan épületet kell terveznie, amely az Országház nagytömegű épületének környezetében is érvényesül: "Szemben ugyanis az Országház megosztó architektúrájával csak nagytömegű és abszolút nagyméretű építészeti részleteket és merőleges és fölfelé törekvő tagozatokkal szemben a vízszintes vonalat kellett érvényesíteni, az Országház magas tetőinek és számos végződésének ellenében pedig lapos, alig látható tető és erőteljese párkányok voltak az igazságügyi palotán alkalmazandók... Kupolákkal manzardokkal és bármilyen fényes modern renaissance architektúrával nem lehetett volna itt célt érni; (...) ezért választottam a római barokk stílust, amelyet az arányok és részletek szigorúságának fenntartása mellett antik szellemben használhattam fel.”

Az épületet 1893-1896 között építették Igazságügyi Palota (Magyar Királyi Kúria és Magyar Királyi Ítéltő Tábla) céljára, Hauszmann Alajos tervei szerint.

2021-ig a Néprajzi Múzeum és a Politikatörténeti Intézet működik itt, az épület területét 2/3 – 1/3 arányban leválasztva. (Valamennyi szinten az alapterület északi 2/3-a a Néprajzi Múzeumé, a déli 1/3 a Politikatörténeti Intézeté. Jelenleg a rekonstrukció kezdődött meg.

A kivitelezést Havel Lipót végezte.

Az épület ~15 360 m² szintterületű. A Kossuth térre néző és hátsó homlokzatából rizalitos kiugrású. Az épület négy sarkán négytornyos sarokbástyákkal, a főhomlokzaton, középen timpanonnal, ennek két oldalán tornyokkal, köpárkányokkal, erkélyekkel, kőszobrokkal díszített, rendkívül rusztikus megjelenéssel.

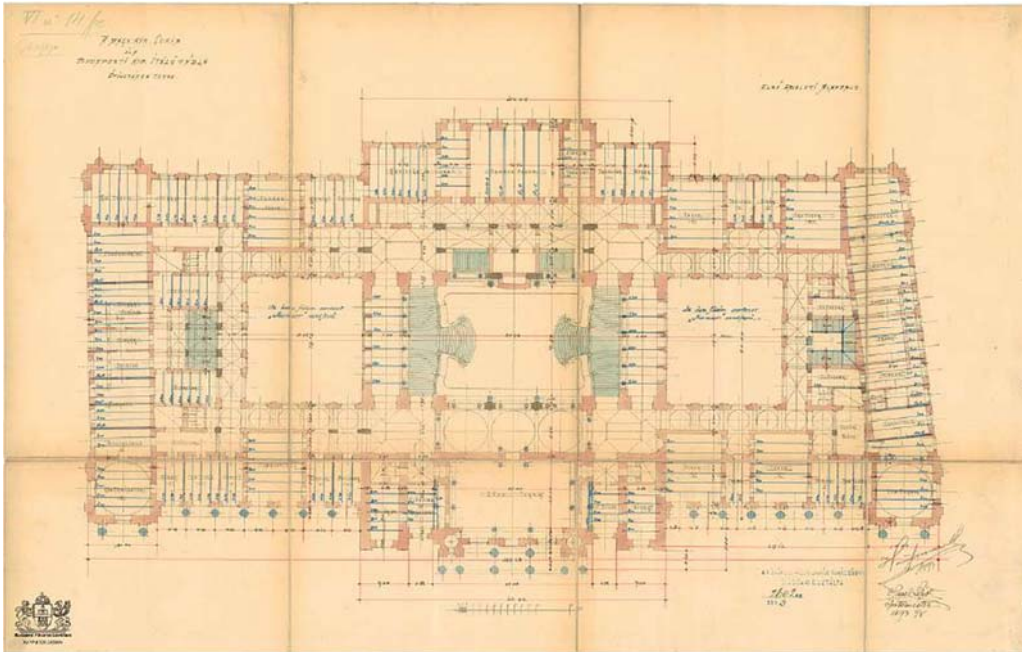
Az épület műemlék.

„A Kir. Curia és az Ítéltő Tábla térszükséglete körülbelül egyenlő volt és így az elrendezés nem lehetett más, mint az épület egyik felébe külön udvar körül a legfelsőbb ítélőszéket, másik felébe pedig, szimmetrikus elrendezéssel, a másodfokú ítélőszék helyégeit csoportosítani, az épület középső részét pedig a bejárókra, csarnokokra, dísztermekre, lépcsőkre stb. fenntartani. Az épület központja és legnagyobb helyisége a két bírósági intézmény, a Magyar Királyi Kúria és a Budapesti Királyi Ítéltőtábla között elhelyezkedő központi csarnok, az aula. Hauszmann Alajos épületleírásában kiemeli: „A csarnok koncepciójában a vezérlő elv – egy nagy térségnek, egy salle des pas perdus-nek létesítése volt, mely amellelt, hogy az összes közlekedő utakat feltüntesse, szép építészeti megoldást és érdekes távlati hatást nyújtson.” A salle des pas perdus, a „sétálócsarnok” elnevezés a 19. század második felében az igazságszolgáltatási szervek, bírósági hivatalok olyan épületrészére vonatkozott, ahol a bírók, az ügyvédek, a hivatali személyek és az ügyfelek tárgyalásra vagy ítéletre várakoztak.

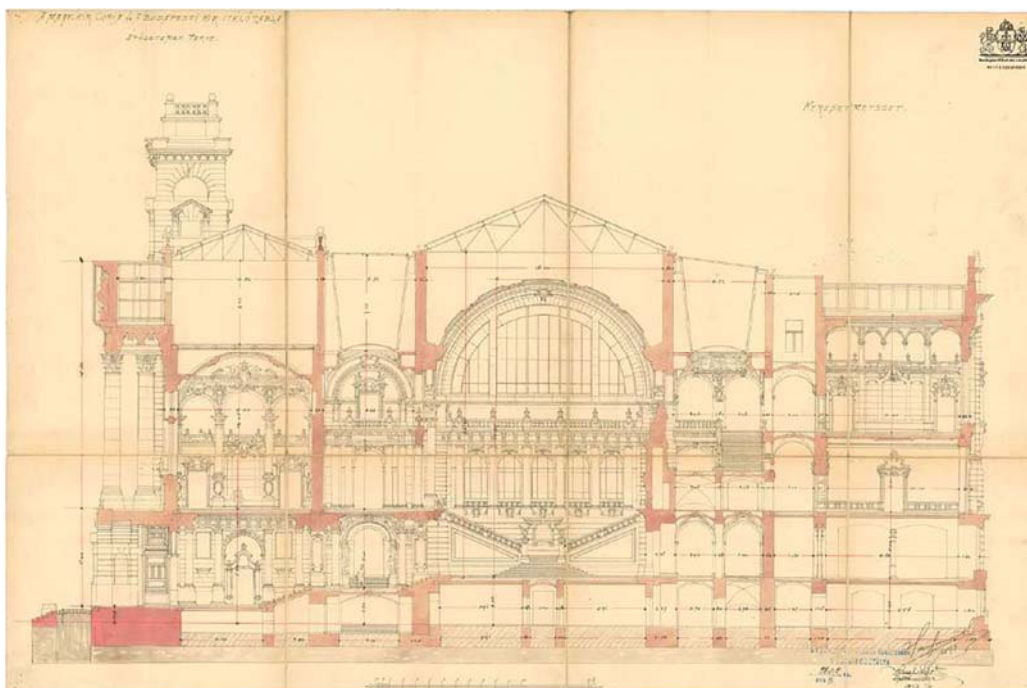
A falak, oszlopok és korlátok részben valódi, részben stukkómárványból készültek, a padlózatot csiszolt márványlapok födik. A nappali világot a csarnok keskeny oldalain lévő két hatalmas félkör alakú nyílás és ezek alatt az első emeleten oldalanként 7-7 ablak szolgáltatja.. Mindezeket a nyílásokat és a csarnok egyéb ablakait is üvegfestmények díszítik.”

Az épület főbb egységei:

- **Középső** épülettömb, amely 3 részre tagolható:
 - bejárati tömb (felette a kétszintnyi díszterem),
 - mögötte teljes belmagasságú aula (benn a díszlépcsőkkel és a Lotz freskóval díszített rabciboltozat),
 - mögötte hátsó épületszárny, pince + földszint + 2 emelet
- két oldalszárny, pince (részben) + földszint + 2 emeletes, belső udvarral csatlakoztatva.
 - **Északi** épületrész- Szalay utca felőli szárny
 - **Déli** épületrész – Alkotmány utca felőli szárny



A földszint alaprajza



Az épület keresztmetszete

- A nagycsarnok központi helyén, magas talapzaton, trónszékben ült Justitia hatalmas (négy méter magas, tizenkét tonna súlyú) szobra, Stróbl Alajos alkotása.



- Az aula 24 méter magasan kialakított stukkóval díszített dongaboltozatos mennyezetét Lotz Károly nagyszabású falfestménye uralja: az épület rendeltetésének megfelelően Justitia középponti figurája mellé az Igazság és a Béke, illetve a Bűn és a Megtorlás allegorikus alakja került.

Az épület szerkezeti ismertetése

Az épület tartószerkezetei az építés korában hagyományosnak mondható tartószerkezetekkel készültek – kivéve a zárófödémeket és az aula feletti rabicszerkezetet.

Alapozás

Beton sávalapok és beton lemezalapkák vegyesen találhatóak a főfalak alatt. A beton anyagú alapok zúzottkő adalékkal készültek.

Függőleges tartószerkezetek

Az épület falai és pillérei nagyméretű (ún.: „rég típusú”) égetett agyagtéglával falazottak. Mind a külső, mind a közbenső teherhordó falak vastagsága csökken a szintszám emelkedésével.

Vízszintes tartószerkezetek

A kisebb térlefedéseknél, pl. a folyosók felett, téglaboltozatok készültek. A nagyobb fesztávok esetében acélgerendák közötti téglaboltozatos (poroszsüveg) födémek találhatóak. Acélgerendák közötti vasbeton (Monier) födémek (építéskori újdonság) épültek a zárófödémeknél és az eredeti tervek szerint a díszterem alatt is. Az aula és a díszterem lefedése gipszrabics boltozat. A födémekről kis történeti ismertetőt a szakvélemény függelékében szerepeltetünk.

Tetőszerkezet

A hagyományos fa ácsszerkezet, kötőgerendás, két állószékes, ferde dúcokkal, fogópárral kombinált, kontyolt nyeregtetős szerkezetről részletes faanyagvédelmi szakvélemény készül. Az aula rabicfödéme fölött acél tetőszerkezet található.

IRODALOM

Bor Ferenc, Kelecsényi Kristóf, Tóth Timea, *Építéstörténeti dokumentáció – MAGYAR KIRÁLYI KÚRIA ÉPÜLETE*, 2018

Hauszmann Alajos: *A budapesti Igazságügyi Palota*, Magyar Mérnök és Építész Egylet, 1901