

Veszprém, Szent Mihály Székesegyház belső felújítása

The interior renovation of St. Michael's Cathedral, Veszprém

PÁLL Anikó, PAPP Róbert, CZIGÁNY Tamás dla

CZITA Építész Iroda Kft., 9024 Győr, Zrínyi utca 4/c, +3696513710, czita@czita.hu, www.czita.hu

Abstract

The interior renovation of the cathedral, which has existed since the 11th century, reinterpreted the entire spatial structure to be suitable for both liturgical and secular events and create an interior with worthy appearance. The surfaces that give unified impression and the inflowing natural light expand its dimensions, turn the interior solemn and graceful. The size of the sanctuary allows the placement of the altar in two different positions. The geometric patterned new glass windows, and the depiction of Saint Michael, summon the contemporary form and color palette of the cathedral, make a connection with its restored windows.

Keywords: Renewal, „Our ancestors are the hope of the future”, clarity, modesty, light

Kivonat

A 11. század óta fennálló főszékesegyház belső felújítása a teljes térstruktúra újraértelmezésével a liturgikus és világi rendezvények befogadására alkalmas, méltó megjelenésű belső teret alkotott. Az egy-séges hatású felületek, a beáramló természetes fény tágítják méreteit, ünnepélyessé és elegánssá változtatják. A szentély méretei lehetővé tették az új oltár két pozícióban történő elhelyezését. A geometrikus mintázatú új üvegablakok és a Szent Mihályt ábrázoló üveggép megidézik a korabeli forma- és színvilágot, kapcsolatot teremtenek a restaurált ablakaival.

Kulcsszavak: Megújulás, „Őseink hite, a jövő reménye”, tisztaság, egyszerűség, fény

1. TÖRTÉNETI ÁTTEKINTÉS

1.1. Alapítás, korai történeti adatok és építéstörténet

A veszprémi egyházmegye a Szent István által alapított első tíz között is a koraiak között szerepel, okleveles adatok 1009-re datálják. A Szent Mihály székesegyház építésével, épületével kapcsolatos korai adatok két 12. századi legendában tűnnek fel: (1) Szent István legendájában olvasható, hogy a székesegyházat Gizella királyné „alapjaitól építeni kezdte és minden szükségessel ellátta”, tehát a királyné kegyúri szerepkörben tűnik fel, melyet utódai is megőriztek. (2) Szent Imre legendájában a herceg fogadalomtételének helyszínéként a Szent György kápolnát nevezi meg, amelyet akkor igen réginek jelöl. Későbbi kutatások a Szent György kápolnát és a székesegyházat mind fizikailag, mind építéstörténetükben a legszorosabban összefüggőnek mutatták.

1.2. Középkori állapot

A középkori székesegyház a ma ismert szintviszonyoktól, térkapcsolatoktól lényegesen eltérő, alaprajzi kialakítású, tér- és tömegelrendezésben igen összetett épület volt. A székesegyház pontos formai mintái, analógiái az egykorú európai, illetve hazai emlékművekben nem találhatók, egyes részletmegoldások azonban igen, és ezek a datálást segítik (pl. a 11. századi palmettás faragványok és az elnagyolt vörös homokkő építészeti tagozatok egyidejű, együttes jelenléte.)

Szintviszonyaival, elrendezésbeli szabálytalanságaival (asszimetria) több tényezőhöz igazodott: a terepalakulathoz, az előzményekhez (őskori erődítmény, 10. századi temető és a Szent György-kápolna első épülete, (felmerül esetlegesen csatlakozó épületek léte is), a várhegyen elhelyezkedő püspöki székhely és feltételezett káptalani épületekhez ill. az erődítés helyzetéhez.

Az első székesegyház nagyjából a mai kiterjedésében a 11. század 40–50-es éveire tehető, egyszerre épült ki, a mai épület igen magas részeiben is őriz belőle falazatot, nyílásformát. Ezt az épület igen hamar, már a 12. században érték kisebb átalakítások. Szentélyzáradéka nem ismert, a jelenlegi szentély az altemplom nagy részével 1400. körüli bővítésből származik.

1.3. 16. század – 1907

A török kori pusztulás szakaszos és részleges volt. A várat a püspök és a káptalan elhagyta, a székesegyház károkat szenvedett. A 17. században a vár várkapitányok kezén volt, a székesegyház részben profán, hadi, raktározási funkciókat kapott, az altemplomba a várkapitány és családja temetkezett.

A székesegyház teljeskörű, egységes tervek szerint végrehajtott helyreállítása 1723-ban, barokk stílusban Eszterházy Imre püspök irányításával történt. A teljes berendezés, felszerelés Padányi Biró Márton püspök megrendelésére készül.

Az 1720-as évekbeli barokk épület kialakításakor a hosszház felhasználható maradványait – körítőfalak és pillérek – befoglalták, megerősítve, köpenyezve felhasználták, a melléktereket azonban elbontották, a Szent György-kápolna sem épült újjá. A főszentélyt nagyrészt megtartották – a gótikus kőkeretes ablakok mérműveit elbontották. Azonban a szentélyhatár, a mellékszentélyek szintje és a közlekedési rendszer gyökeresen átalakult. A hosszház feltöltődött, a korábbinál magasabban alakították ki az új járósíntet, a főhajó és a nyugati rész alatt újonnan alakították ki a boltozott kriptát, amely északi külső bejáraton nyílt. A székesegyház kialakítása során az egységesítésre törekedtek, ezt szolgálta a boltozati rendszer és a kifestés (Anton Gali Bibiena, itáliai festő) rendje is. Utóbbi ábrázolási témáival az alapításkori történeti előzményekhez, illetve Szent István és Szent Imre személyéhez is kapcsolódott.

Az 1750-es években Padányi Biró Márton a déli sekrestye szintjeit, közlekedési rendszerét és funkcióját megváltoztatva annak alsó szintjét saját síremléke számára átalakíttatja és terét összenyitja az altemplommal, amelynek kifestésére szintén ekkor kerül sor (figurális ábrázolásainak nyomát 1907-ben leírják, az 1970-es években maradványai még azonosíthatók voltak, feltárásukra nem került sor.) Ugyanő a sírkápolna közelében Szent Márton-oltárt állíttat.

1.4. 1907 – 1910 (1912) historizáló átépítés

Hornig Károly püspök szándékából, Aigner Sándor építész tervei alapján 1907–1910 között a székesegyházat újjáépítették. A munkákat Ádám Iván kanonok, a Szent Mihály plébánia akkori plébánosa kísérte figyelemmel. Feljegyzései alapján fotóalbum készült, amely számos esetben olyan jelenségeket, részleteket, összefüggéseket örökített meg számunkra, amelyek azóta elpusztultak.

Az új székesegyház a kor ízlésének és elvárásainak megfelelően historizáló stílusban épült, melyben keverednek a feltárt eredeti részletek formai másolatai, a megismert középkori részletek megidézése érett román kori formákkal, valamint felfedezhető az ókeresztény mintákhoz való kapcsolódás. A berendezés, műtárgyak teljeskörűen 1912-re készültek el.

Az átalakítást részben az épület megromlott állapota, részben a reprezentációs igények indokolták. A megfogalmazott püspöki program kimondta, hogy a püspöki székhelyhez és az ősi egyházmegyéhez méltó épület kialakítása a cél. Az építészeti és a korabeli műemlékvédelmi szempontok között szerepelt a megismerhető középkori elemek megmutatása az épületen, ami a korabeli szemlélet szerint nem feltétlenül anyagában való megőrzést, hanem mintaként való felhasználást jelentett. Ezzel együtt, azokban az esetekben, ahol egységes tér kialakítása volt lehetséges, megőrizték, illetve hiányait pótolták a középkori épületrésznek, így pl. az altemplom egyes boltszakaszai, a Padányi sírkápolna bejárat nyílása, a főszentély mérműves ablakai esetében.

Ugyanakkor az átalakítás jelentős bontásokkal is járt: a hosszház járósíntjéig elbontották a magjában még román kori pillérek és a hosszház magas falait. Az újjáépítés során a nyugati tornyok barokk köpenyezését megtartották és emelettel bővítették a tornyokat, újonnan épült alapjaitól – a középkorinál kisebb kiugrású – keresztház-szerű bővítőmű (É-i és D-i bejáratok), de nem építették újjá a

melléktereket, és jól lehet a Szent György-kápolna forrásokból ismert és azonosított maradványaira rábukkantak, azt nem tárták fel. A főszentély falait és boltozatát érintetlenül hagyták. Az építészeti részleteknél ahol mód volt rá megőrizték a barokk tagozatokat, azokat átfaragással igazították az egységes megjelenéshez. Az építkezés során a legkorszerűbb technológiákat alkalmazták – beton alkalmazása, fémszerkezetek, fűtési rendszer –, jó technikai színvonalon és minőségben.

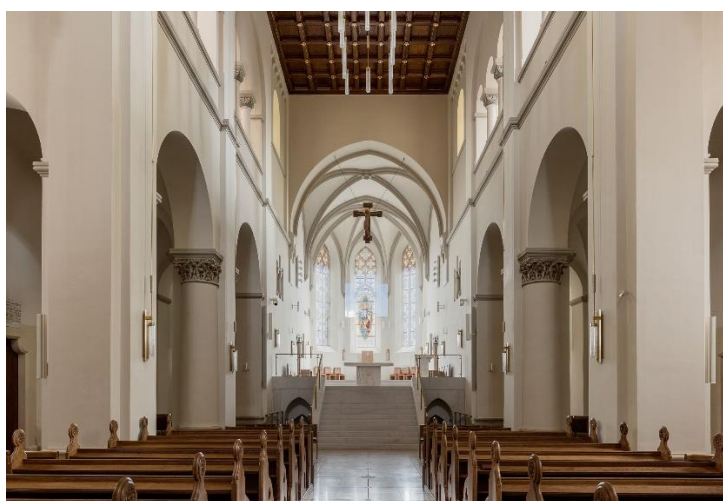
A tervezés mindenre kiterjedő volt, Aigner szignálta nem csak az épület terveit, de a konszignációs rajzokat, ill. részletterveket a felszerelés és bútorok tervrajzait is. A tervezési program és folyamat a nagymennyiségű fennmaradt irat- és rajzanyagból követhető.

1.5. 20. század, kutatás, felújítás, bemutatás

A II. Világháború a színes üveglakokban okozott jelentős károkat. Az eredeti Waltherr Gidda-féle ablakokból csak a kisebb, ornamentális díszűek közül maradt néhány. 1950-ben készültek el Árkayné Sztéhló Lili tervei alapján a főszentély új ablakai, köztük a főoltár felett Szent Mihály alakjával, amelyet a források „oltárkép”-ként is említenek.

A székesegyház környezetében a történeti érdeklődés az 1950-es években a forrásokból ismert helyű Szent György-kápolnára irányult. 1960-ban történt meg a konzervált és bemutatott maradványok védőtetővel való lefedése. A betonháj-szerkezetű modern védőtető Erdei Ferenc tervei alapján, a rombemutatás Koppány Tibor tervei szerint Szakál Ernő kőrestaurátor munkájával készült.

A székesegyház 1970-es felújításához ismét két szempont vezetett: egyrészt az állapotromlás (elöregedett a vakolat, rossz volt a lefedés, nagymértékű volt a vizesedés, főként az altemplom, illetve a Padányi-sírkamra területén); másrészt ismét jubileumi év közeledett, a felszentelés 60.évfordulója. A felújítás folyama elhúzódott, az építészeti programtervet Erdei Ferenc (OMF) 1970-ben készítette. A részleges régészeti és falkutatásra 1968–1973 között került sor, Tóth Sándor (OMF) vezetésével. A kutatási munkák végül megszakadtak, az igen részletes dokumentációk előkészítő anyaga különböző készültségi állapotban maradtak. 1976-ban szintén Erdei Ferenc tervei alapján készült el az új liturgikus berendezés, amelynek kialakítását a II. Vatikáni zsinat rendelkezései tették szükségessé. A felújítás során a homlokzati vakolat 1910-es kváderes kiosztását nem állították vissza, a homlokzati kutatások alapján a két mellékhajófal teljes felületén bemutatták a középkori falazatot számos későbbi átalakítás nyomával. A barokk és 1910-es falazatok egységesen visszavakolásra kerültek. A belsőben a legjelentősebb változás a szentélyhatáron és a szentélyben történt: az Aigner-féle ambókat és az altemplomi lejárók előépítményét elbontották, az altemplomból és a szentélyből az ide készült 1910-es historizáló tölgyfa bútorokkal együtt. A szentélyben új szembemiséző oltár az oldalfalak mentén új stallum készült.



1. ábra

Nézet a főhajóból a szentély felé

2. AZ ÉPÍTÉSZETI KONCEPCIÓ ISMERTETÉSE – ÚJRAGONDOLÁS

A belső átalakítás, felújítás a teljes térstruktúra újraértelmezésével volt elérhető azért, hogy a liturgikus és világi rendezvények befogadására alkalmas, a főszékesegyházhoz méltó belső tér jöjjön létre. Nemcsak a műszaki állapotot kell a megfelelő szintre hozni, hanem a meglévő értékeket, építészeti tereket is újra kell fogalmazni az egységes, ünnepi, letisztult tér érdekében. Érsek Atyával folytatott sok közös beszélgetés és elmélkedés során alakult ki az egységességre törekvő építészeti koncepció.

A 11. század óta fennálló főszékesegyház belső felújítása a teljes térstruktúra újraértelmezésével a liturgikus és világi rendezvények befogadására alkalmas, méltó megjelenésű belső teret alkotott. Az egységes hatású felületek, a beáramló természetes fény tágítják méreteit, ünnepélyessé és elegánssá változtatják. A korabeli padozatot a belső falszínnel harmonizáló, világos és homogén mészkő padlóburkolat váltja. A teljesen újragondolt mesterséges világítást egyedi tervezésű és gyártású csillárok, falikarok biztosítják. A szentély méretei lehetővé tették az új oltár két pozícióban történő elhelyezését. A geometrikus mintázatú új üveglakok és a Szent Mihályt ábrázoló üvegkép megidézik a korabeli forma- és színvilágot, kapcsolatot teremtenek Waltherr Gida restaurált ablakaival. Azonos ónixtömbből faragott az oltár, az ambó, a tabernákulum és a szenteltvíztartó. Az érseki trón a főszékesegyház hossz tengelyében, a szentély fő helyén áll. Az új tölgyfa bútorok, egyszerű formájukkal és díszítéseikkel a restaurált padokhoz igazodnak.



2. ábra

Szentély az új ónix oltárral s a Szent Mihályt ábrázoló üveglakkal

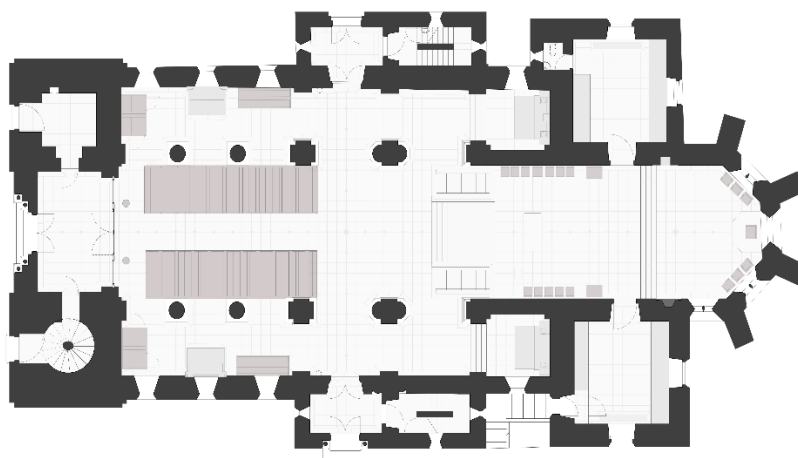
2.1. Liturgia - szentély:

A székesegyház fő funkciója a liturgikus eseményeknek megfelelő tér és hely biztosítása. A hétköznapiokon tartott kismisék, ünnepi nagymisék, különböző szertartások (esküvő, keresztelő, bérmálás), megemlékezések. Ezek az események különböző számú és minőségű résztvevőkkel zajlanak.

A szentély a székesegyház kiemelt jelentőségű tere. Alaprajzi arányait tekintve, hosszú, keskeny, egytengelyes tér. Egy része a gótikus boltozat alatt húzódik, egy része pedig a templomtér főhajójában. Mérete többféle térhasználatot is lehetővé tesz, képes nagyobb létszámú tömeg befogadására. Ehhez kellett megtalálni az oltár megfelelő pozícióját.

A szentélyberendezés újraértelmezésének fontos eleme a meglévő főoltár (“háttalmisező” oltár) értelmezése volt. A II. Vatikáni Zsinat (1962-65) rendelkezései óta a háttalmisező oltárok szerepe a liturgiában megváltozott. Fő funkciójukat elvesztette a tabernákulumnak adtak helyet. Ezáltal sok kényszermozgás keletkezett a liturgia menetében. Határozott megrendelői szándék volt a szentélyben az oltár, az ambó, a tabernákulum, a főpapi szék és a stallumok olyan pozícióban történő elhelyezése, hogy a tér adottságaiból adódó keresztirányú mozgásokat a minimálisra csökkentsük.

A szentély különböző térhasználatainak legjobb kiszolgálására az új oltár két pozícióban állítható fel. Egyik pozíció a szentélyfal előtt, közel a lépcsőhöz, másik pedig a szentély belsejében, a gótikus boltozat gyújtópontjában.



3. ábra

Tervezett átalakítás alaprajza Oltár hátrahúzott pozícióban:

A szentély nyolcszög záródásában a padlószintet három lépcsőfokkal, a jelenlegi főoltár padlószintjéig megemeltük. Ezzel a megoldással biztosítható, hogy az oltár hátsó pozíciójában látható legyen a templomtérből. A főoltár helyére, egy fellépéssel kiemelve új érseki trón került. A trón az oltárral és a templomtérrel egy tengelyben követi az épület rendszerét, amelynek előképe az ókeresztény bazilikák belső elrendezése.

Az oldalfalakba süllyesztett meglévő fiülkékbe épített trónok (érseki- és nagypréposti) szerepe megváltozott. Az érseki trón átalakult, helyén tabernákulum készült. A nagypréposti funkciója mára teljesen megszűnt, ezért azt burkolattal letakartuk. Ezáltal a szentélyben az oldalfalak zsúfoltsága is megszűnt.

A tabernákulum (volt érseki trón helyén) falba süllyesztett kialakítással, a falsíkban lévő új - az oltár anyagával megegyező - kökeret díszítést kapott. Új mobil felolvasóállványt tervezünk, amely az oltárt követve két pozícióban kerül felállításra. A papok és ministránsok stallumait a szentélyzáró falak tövében, a főpapi trón két oldalán helyeztük el. A szentély oltár és fölépcső közötti része a használat jellegétől függően különböző módokon berendezhető. Itt a papság, vagy a hívek kaphatnak helyet. Mobil székeket elhelyezve többféle eseményre alkalmas (pl.: papszentelés, esküvő, keresztelés, bérálás, esetleg kisebb mise csak a szentélyben).

Oltár előrehelyezett pozícióban:

Az oltár a szentélyfal (diadalív) előtt, már a bazilikális térben áll, de még a szentély kiemelt területén. Jól látható, a templomtérben elhelyezett padokból, székekről, a liturgikus esemény jól követhető.

A felolvasóállvány az oltár mellett, a déli oldalon áll. A papok és ministránsok mobil stallumait az északi és déli falak mentén helyeztük el. Közöttük kap helyet a miséző pap széke is, mely ebben az esetben az oltár tengelyében, az északi fal mellett áll. Az érsek minden esetben a szentély végében álló a főpapi széket használja. A hívek a templomtérben lévő padokat és székeket használják. Ez az elrendezés a hétköznapi kismiséket, az ünnepi nagymiséket is szolgálja.

A szentély használata nem liturgikus célokra:

A székesegyházban világi események, koncertek, hangversenyek megrendezése is igény. A 2023-as EKF események egyik kiemelt helyszíne volt. Ezen alkalmakkor a szentély és főlépcső színpadként is funkcionált. Az oltár hátrahúzott pozícióban állt, az előtte feltáruló tér és főlépcső alkalmas hely a zenekar és a kórus felállítására. Az orgona mobil játszóasztala a főlépcső előtt, a főhajóban kapott helyet.



4. ábra

- a, Mellékhajó felül Waltherr Gida restaurált üvegablakaival,
alul Wölfinger Barnabás új üvegablakaival
b, Mellékhajó nézet az új gyóntatófülkével
c, Mellékhajó a Szent Imre oltár*

2.2. Kapcsolat a Szent György Kápolnával:

A Szent György Kápolna feltárt maradványainak megőrzése és néhai terének kortárs építészeti eszközökkel történő megidézése és visszaépítése után a főszékesegyház keresztelőkápolnájaként működik. Az északi kapun keresztül létrejön egy közvetlen kapcsolat a Szent György Kápolna és a Szent Mihály Főszékesegyház között.